



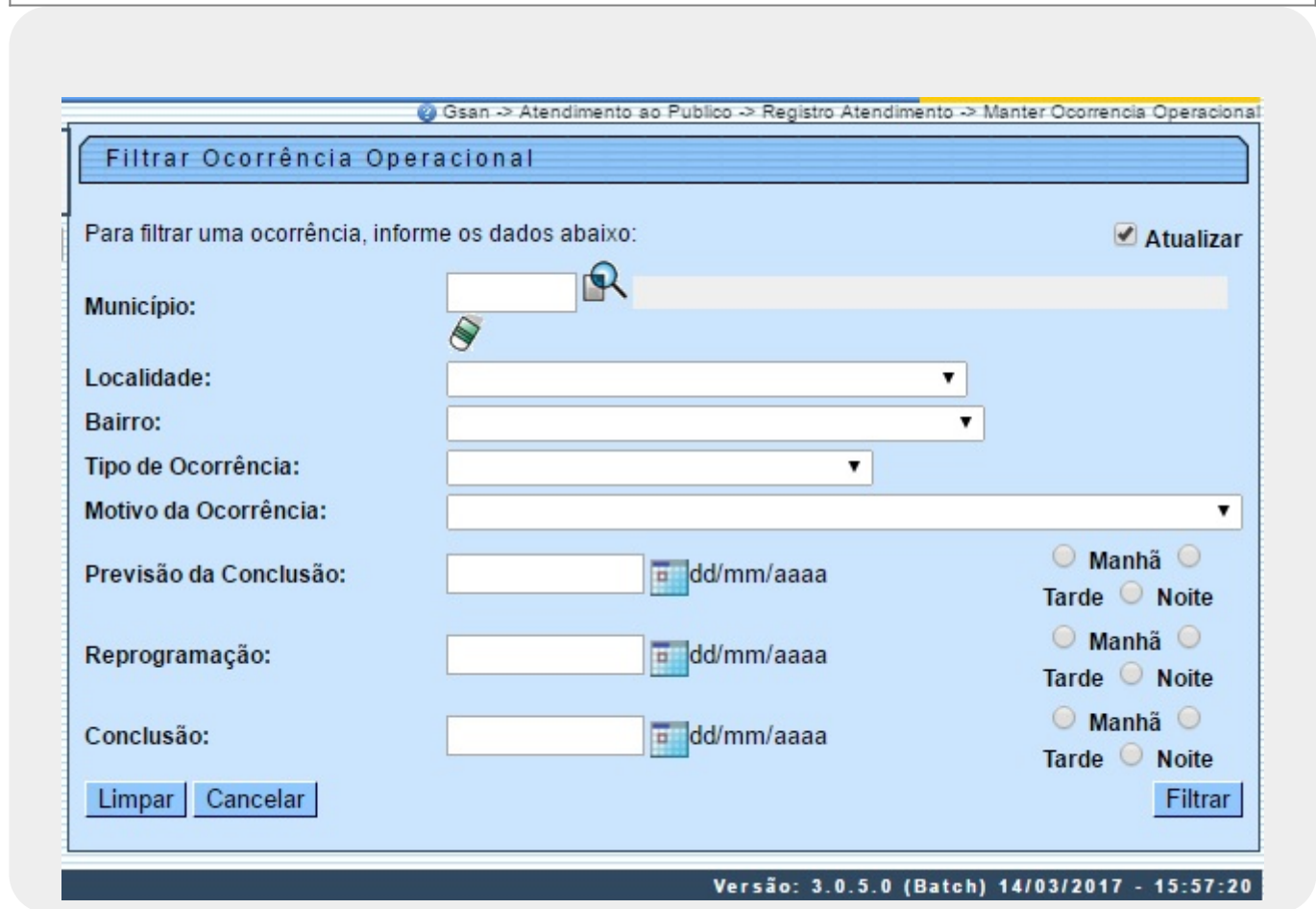
Manter Ocorrência Operacional

O objetivo desta funcionalidade é manter os dados das ocorrências operacionais. A opção foi criada para atender a uma solicitação da **Caern** e pode ser acessada via **Menu de Sistema**, no caminho: **GSAN > Atendimento ao Público > Registro Atendimento > Manter Ocorrência Operacional**.

Feito isso, o sistema visualiza a tela de filtro a seguir:

Observação

Informamos que os dados exibidos nas telas a seguir são fictícios, e não retratam informações de clientes.



Acima, marque o checkbox do campo **Atualizar** para que o sistema exiba a tela **Atualizar Ocorrência Operacional**, caso só exista um registro que atenda aos parâmetros de pesquisa informados. Caso o checkbox esteja desmarcado e mais de uma ocorrência atenda aos parâmetros de pesquisa, será exibida a tela **Manter Ocorrência Operacional**, onde será possível escolher qual o registro deve ser atualizado, clicando no *link* do campo Descrição.

Dito isso, informe os campos que julgar necessários e clique no botão **Filtrar**:

Com base nos campos informados, é exibida a tela com os registros que atenderam ao filtro:

Todos	Código	Município	Data Ocorrência	Data Conclusão
<input type="checkbox"/>	<u>7</u>	NATAL	16/07/2014 05:00:00	17/07/2014
<input type="checkbox"/>	<u>12</u>	NATAL	28/07/2014 06:00:00	28/08/2014
<input type="checkbox"/>	<u>13</u>	NATAL	07/08/2014 08:20:00	08/08/2014
<input type="checkbox"/>	<u>10</u>	NATAL	17/07/2014 06:00:00	17/07/2014
<input type="checkbox"/>	<u>6</u>	NATAL	09/07/2014 14:00:00	09/07/2014
<input type="checkbox"/>	<u>11</u>	NATAL	24/07/2014 17:00:00	24/07/2014
<input type="checkbox"/>	<u>19</u>	NATAL	24/08/2014 05:15:00	24/08/2014
<input type="checkbox"/>	<u>14</u>	NATAL	08/08/2014 06:15:00	08/08/2014
<input type="checkbox"/>	<u>15</u>	NATAL	10/08/2014 06:00:00	10/08/2014
<input type="checkbox"/>	<u>16</u>	NATAL	10/08/2014 21:30:00	11/08/2014

1 2 3 4 5 [Próximos] [112]

Remover Voltar Filtro

Versão: 3.0.5.0 (Batch) 14/03/2017 - 15:57:20

Acima, as ocorrências operacionais filtradas ficam disponíveis para a exclusão de um ou mais itens, marcando no(s) checkbox(s) correspondente(s) ou clicando no *link* **Todos** e, em seguida, no botão **Remover** para excluir todas as ocorrências.

Para manter e atualizar os dados das ocorrências, clique no *link* correspondente no campo **Código**. Feito isso, o sistema acessa a tela a seguir:

Gsan -> Atendimento ao Público -> Registro Atendimento -> Atualizar Ocorrência Operacional

Atualizar Ocorrência Operacional

Para atualizar uma ocorrência, informe os dados abaixo:

Código: 7

Município*: 810 NATAL

Localidade*: ESC DIST N S DA APRESENTACAO

Bairro*: LAGOA AZUL

Tipo de Ocorrência*: Falta de Água

Motivo da Ocorrência*: MANUTENCAO PREVENTIVA

Descrição da Ocorrência*:
Todo o sistema de abastecimento da zona norte, estar parado para limpeza dos decantadores, voltando a normalizar a parti de 72 duas horas. 0/200

Data da Ocorrência*: 16/07/2014 dd/mm/aaaa

Horário da Ocorrência*: 05:00 hh:mm

Áreas Afetadas*:
REDINHA, NITERÓI, PANORAMA, ALTO DA TORRE, POTENGI, ALTO DA COLINA, SOLEDADE I E II, SANTA CATARINA, IGAPÓ, AMARANTE 0/200

Previsão da Conclusão*: 17/07/2014 dd/mm/aaaa Manhã Tarde Noite

Reprogramação: dd/mm/aaaa Manhã Tarde Noite

Conclusão: 17/07/2014 dd/mm/aaaa Manhã Tarde Noite

Observação: 0/200

* Campos obrigatórios

Versão: 3.0.5.0 (Batch) 14/03/2017 - 15:57:20

Agora, faça as modificações que julgar necessárias (para detalhes sobre o preenchimento dos campos, clique [AQUI](#)). Em seguida, clique no botão .



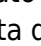
O sistema executa algumas validações:




- Validar Data:
 - Caso a data esteja inválida, o sistema exibe a mensagem: *Data inválida.*
- Validar Município:
 - Caso o município informado não exista no cadastro, o sistema exibe a mensagem: *Município inexistente.*
- Perfil de Imóvel possui vínculos no sistema:
 - Caso o usuário tenha selecionado uma ocorrência operacional que possua outros vínculos no sistema, será exibida a mensagem: *Não é possível excluir o(s) registro(s)*

selecionado(s) devido a restrições do sistema.




- Validar Hora:
 - Caso a hora esteja inválida, o sistema exibe a mensagem: *Hora inválida.*
- Validar data Previsão Conclusão, Reprogramação e Conclusão:
 - Caso a Data da Ocorrência informada seja superior à Data de Previsão de Conclusão e/ou Data de Conclusão, o sistema exibe a mensagem: *Data de Previsão de Conclusão deve ser superior a Data da Ocorrência.*
 - Caso a Data da Ocorrência informada seja superior à Data de Reprogramação, o sistema exibe a mensagem: *Data de Reprogramação deve ser superior à Data da Ocorrência.*
 - Caso a Data da Ocorrência informada seja superior à Data de Conclusão, o sistema exibe a mensagem: *Data de Conclusão deve ser superior a Data da Ocorrência.*
- Ocorrência Operacional já inserida:
 - Caso a ocorrência operacional informada já exista no sistema para outra ocorrência, o sistema exibe a mensagem: *Ocorrência operacional já existente para o Município «Nome Município», Localidade «Nome da Localidade», Bairro «Nome do Bairro» e Tipo de Ocorrência «Descrição da Ocorrência».*
- Atualização realizada por outro usuário:
 - Caso o usuário esteja tentando atualizar uma ocorrência operacional que já tenha sido atualizada durante a manutenção corrente, o sistema exibe a mensagem: *Esse(s) registro(s) foi(ram) atualizado(s) ou removido(s) por outro usuário durante a operação. Realize uma nova manutenção.*

Preenchimento dos Campos

Campo	Orientações para Preenchimento
Código	O código é gerado pelo sistema e não permite alteração.
Município	Campo obrigatório - Informe o código do município, com no máximo 5 (cinco) dígitos, ou clique no botão  , link Pesquisar Município , para selecionar o município desejado. O nome do município será exibido no campo ao lado. Para apagar o conteúdo do campo, clique no botão  ao lado campo em exibição.
Localidade	Campo obrigatório - Selecione uma das opções disponibilizadas pelo sistema. O sistema seleciona as localidades com indicador de uso "ativo" e associadas ao município informado.
Bairro	
Tipo de Ocorrência	Campo obrigatório - Selecione uma das opções disponibilizadas pelo sistema. O sistema seleciona todos os tipos de ocorrências com indicador de uso Ativo.
Motivo da Ocorrência	Campo obrigatório - Selecione uma das opções disponibilizada pelo sistema. O sistema seleciona todos os motivos da ocorrência com indicador de uso Ativo e com o tipo de ocorrência informado.
Descrição da Ocorrência	Campo obrigatório - Informe a descrição da ocorrência, com no máximo 200 (duzentos) caracteres, exibindo todo conteúdo digitado na tela.
Data da Ocorrência	Campo obrigatório - Informe a data de ocorrência, no formato dd/mm/aaaa (dia, mês, ano), ou clique no botão  para selecionar a data desejada. Para obter detalhes sobre o preenchimento do campo de datas, clique no link Pesquisar Data - Calendário .

Campo	Orientações para Preenchimento
Horário da Ocorrência	Campo obrigatório - Informe a hora de ocorrência, no formato hh:mm (hora, minuto).
Áreas Afetadas(*)	Campo obrigatório - Informe as áreas afetadas, com no máximo 200 (duzentos) caracteres, exibindo todo conteúdo digitado na tela.
Previsão da Conclusão	Campo obrigatório - Informe a data de previsão de conclusão dos serviços de correção, no formato dd/mm/aaaa (dia, mês, ano), ou clique no botão  para selecionar a data desejada. Em seguida, marque uma das opções em referência à previsão do turno para conclusão Manhã, Tarde, Noite. Para obter detalhes sobre o preenchimento do campo de datas, clique no link Pesquisar Data - Calendário .
Reprogramação	Informe a data de reprogramação do serviço, no formato dd/mm/aaaa (dia, mês, ano), ou clique no botão  para selecionar a data desejada. Em seguida, marque uma das opções em referência à previsão do turno de conclusão Manhã, Tarde, Noite. Para obter detalhes sobre o preenchimento do campo de datas, clique no link Pesquisar Data - Calendário .
Conclusão	Informe a data prevista de conclusão do serviço, no formato dd/mm/aaaa (dia, mês, ano), ou clique no botão  para selecionar a data desejada. Em seguida, marque uma das opções em referência à previsão do turno de conclusão Manhã, Tarde, Noite. Para obter detalhes sobre o preenchimento do campo de datas, clique no link Pesquisar Data - Calendário .
Observação	Informe eventuais observações, com no máximo 200 (duzentos) caracteres, exibindo todo conteúdo digitado na tela.

Funcionalidade dos Botões

Botão	Descrição da Funcionalidade
	Ao clicar neste botão, o sistema permite consultar um dado nas bases de dados.
	Ao clicar neste botão, o sistema apaga o conteúdo do campo em exibição.
	Ao clicar neste botão, o sistema permite selecionar uma data válida, no formato dd/mm/aaaa (dia, mês, ano). Para obter detalhes sobre o preenchimento do campo de datas, clique no hiperlink Pesquisar Data - Calendário .
Limpar	Ao clicar neste botão, o sistema limpa o conteúdo dos campos na tela.
Cancelar	Ao clicar neste botão, o sistema cancela a operação e retorna à tela principal.
Filtrar	Ao clicar neste botão, o sistema comanda a execução do filtro com base nos parâmetros informados.
Remover	Ao clicar neste botão, o sistema remove um ou mais itens marcados nos checkboxes.
Voltar Filtro	Ao clicar neste botão, o sistema retorna à tela de filtro.
Voltar	Ao clicar neste botão, o sistema retorna à tela anterior.
Desfazer	Ao clicar neste botão, o sistema desfaz o último procedimento realizado.
Atualizar	Ao clicar neste botão, o sistema comanda a atualização dos dados na base de dados.

Last
update:
31/08/2017 ajuda:manter_ocorrencia_operacional https://www.gsan.com.br/doku.php?id=ajuda:manter_ocorrencia_operacional&rev=1489602649
01:11

Clique [aqui](#) para retornar ao Menu Principal do GSAN

From:

<https://www.gsan.com.br/> - **Base de Conhecimento de Gestão Comercial de Saneamento**

Permanent link:

https://www.gsan.com.br/doku.php?id=ajuda:manter_ocorrencia_operacional&rev=1489602649

Last update: **31/08/2017 01:11**

